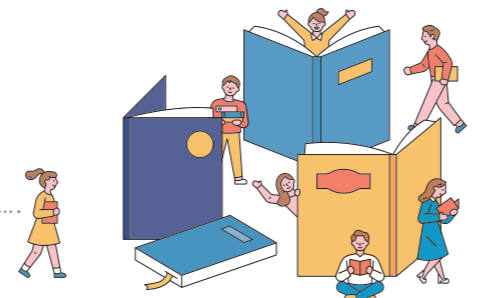


2023학년도 전기(정시)

아주대학교 교육대학원
신입생 모집 안내



입학 상담 및 문의처

홈페이지 : <http://edu.ajou.ac.kr>

전화상담 : 031-219-2097, 2049

주소 : (16499) 경기도 수원시 영통구 월드컵로 206 연암관 711호

메일 : edu@ajou.ac.kr



아주대학교 | 교육대학원



미래 교육의 길, 책임질 줄 아는
탄탄한 교육자를 양성하다

KNOW WAY

미래역량을 갖춘 최고의 교육자 양성기관 아주대학교 교육대학원

최고 수준의 교육 서비스를 제공하는 아주대학교 교육대학원은
미래 교육을 책임질 실천적 교육전문가를 양성해
세상을 변화시켜 나가고 있습니다.



교육부 평가
최우수 및
우수 교육대학원

아주대학교 교육대학원은
2000년부터 2020년까지 20년간 교육부로부터
5회 연속 최우수 및 우수 교육대학원으로
선정되며, 선도적인 교원양성기관으로서의
역량을 인정받았습니다.



교육대학원
우수 대학

교육부 주관 <2020년 교원양성기관>
역량진단 결과 아주대학교는 교육대학원
우수 대학으로 선정, 교원양성기관으로서
우수성을 검증받았습니다.



중등교원 임용고시
합격자 대거 배출

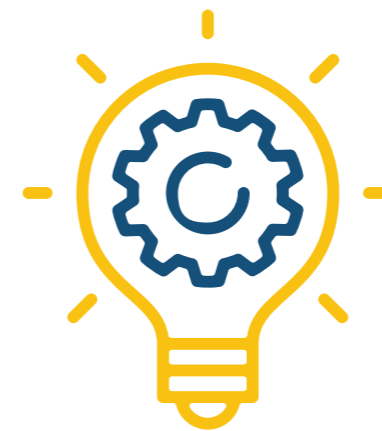
2022년 40명 합격
2021년 30명 합격
2020년 36명 합격

매년 많은 수의 중등교원
임용고시 합격자를 배출,
시대에 부응하는 교육자를 양성해온
아주대학교 교육대학원의 행보는
앞으로도 계속될 것입니다.



중등교원 임용고시 성과

아주대학교 교육대학원이 배출한
중등교원 임용고시 합격자들은
전국 각지에서 '수석'과 '차석'을 연이어 차지하며
우수한 교육자로 활약하고 있습니다.



혁신교육을 선도하는 교육대학원

- 2020년 교육부 '교육대학원 연계 교사
시용합교육 역량강화 지원사업' 승인을 통해
교육대학원 시용합교육전공 신설
- 경기도교육청 협약 혁신교육전공(교육행정)
석사과정 운영



미래 교육의
중심지,
아주대학교

THE 2022 신홍대학평가
국내종합대학 TOP 1위

2021 QS 세계대학평가
국내종합대학 TOP 4위

2022 THE 선정 세계대학평가
국내종합대학 TOP 8위

2021 중앙일보 대학평가
전국 TOP 11위

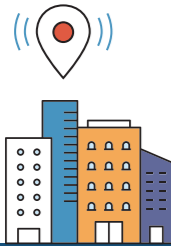
2020
아주대 졸업생
취업률
전국 TOP 8위



전문 상담사 1:1 컨설팅, 단기 직무스쿨,
선배 직종별 멘토링을 비롯한
다채로운 특강 및 AI 기반 면접 대비 프로그램을
제공하여 수도권 일반 4년제 대학 중
졸업생 취업률 8위를 달성해냈습니다.

미래 교통 네트워크는 아주로 통한다

CONNECTING AJOU

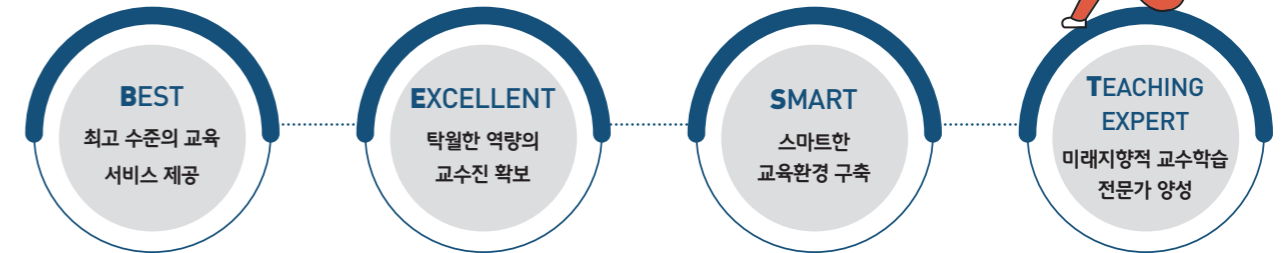


아주대학교 교육대학원은 스마트한 교육환경 구축은 물론,
강남, 사당 등 교통 핵심 지역과 연결되어
미래 교육의 새로운 중심지로 거듭나고 있습니다.



융합형 교육 인프라로 새 시대의 모범 답안을 제시

B.E.S.T. EDUCATION



- > 각종 첨단 산업 단지 사이를 잇는 가교
- > 강남, 사당 등 교통 핵심 지역과 뛰어난 접근성
- > 4차 산업혁명 시대, 미래 교통 네트워크의 중심지

대중교통 이용 시



5회 연속 최·우수 교육대학원 선정

- 교육부 주관 교원양성기관평가
- 2000년 1주기 '최우수 교육대학원' 선정
- 2004년 2주기 '최우수 교육대학원' 선정
- 2012년 3주기 '최우수 교육양성기관' 선정
- 2016년 4주기 '우수 교육대학원' 선정
- 2020년 5주기 '우수 교육대학원' 선정

체계적인 교육환경과 인적 인프라 구축

- 원생의 교육적 연구 능력 개발을 위한 전공별 세미나 비용 지원
- 다양한 장학혜택 및 저렴한 학비
- 개원 20여 년간의 졸업생 배출로 다수 동문 포진 (5,000여 명)

책임질 줄 아는 탄탄한 교육자 양성

- 교육대학원 소속 교수체제 운영 (전임교수 8명, 대우교수 5명, 특임교수 및 강사 40명)
- 교원자격증 취득을 위한 교원양성과정
- 전공별 교직전담 지도교수제 및 교직 주임교수 밀착형 지도
- 체계적인 교육과정과 철저한 학사관리

매년 해외교육연수 실시

- 국제적 역량 강화를 위한 해외연수 지원
- 하계, 동계 연 2회 50여 명의 장학혜택
- 1인당 연수비 중 250만 원 내외 장학 지원
- 연수 국가: 미국, 유럽 국가, 호주, 뉴질랜드 등

교육대학원만의 전용 공간

- 연암관 7층, 8층 약 850평 전용 공간
- 현장 밀착형 교육을 위한 7개의 전문화 LAB 운영
- 교육연수원, 교육연구소, 임용고시반, PC실, 전공별 세미나실 등

장애학생 지원제도 운영

- 장애학생의 학습 및 생활 지원, 이동권 향상 지원
- 장애학생의 도우미 지원제도: 대필 지원, 수업 지원, 튜터링, 기숙사 생활 지원, 활동 보조 등

미래사회 대비 교육을 선도하는 교육연구소

- 교육 현장에 대한 학술연구
- 교육대학원 재학생 연구역량 강화 지원
- 교육대학원 재학생 및 가족 대상 무료 상담 컨설팅 서비스

01 모집인원 및 모집전공(야간과정)

1. 모집과정 및 수업연한

- 수업연한 : 5학기(4학기 조기졸업 가능)
- 취득학위 : 각 전공분야의 교육학 석사
- 수업시간 : 야간제(화요일, 수요일, 목요일) ※ 전공에 따라 요일이 상이할 수 있음
- 강의시간 : 1교시 18:30 ~ 19:50 / 2교시 20:00 ~ 21:20 ※ 2학점 기준
- 졸업학점 : 총 30학점 이상

구분	총 졸업학점	전공/대학원교직/교양과목	연구과목
논문과정	30학점 이상	24학점 이상(전공 16학점 이상)	6학점
비논문과정	30학점 이상	30학점 이상(전공 22학점 이상)	-

※ 논문과정 또는 비논문과정으로 선택할 수 있으며, 비논문과정은 졸업보고서 또는 졸업시험 중 선택
 ※ 교원자격증 취득을 목적으로 하는 경우 졸업학점(30학점)을 초과 이수하는 경우도 있음

2. 모집인원 : 석사학위과정 000명

- ※ 총 정원제로 운영되므로 전공별 모집인원은 미리 정해져 있지 않음
- ※ 전공별 지원자가 적정 인원에 미달 시 모집하지 않을 수 있음

3. 모집전공

학과	전공	과정구분			취득가능 자격증
		양성	부전공	재교육	
교육학과	국어교육	○	○	○	중등학교 정교사(2급) 국어
	영어교육	○	○	○	중등학교 정교사(2급) 영어
	수학교육	○	○	○	중등학교 정교사(2급) 수학
	소프트웨어교육	○	○	○	중등학교 정교사(2급) 정보·컴퓨터
	특수교육	○		○	특수학교 정교사(2급) 또는 특수학교 정교사(1급)*
	상담심리	○			전문상담교사(2급) 또는 전문상담교사(1급)*
	진로진학상담		○	○	중등학교 정교사(2급) 진로진학상담(부전공)
	교육행정			○	-
	심리치료교육			○	-
	유아교육			○	-
	융합인재및영재교육			○	-
	평생교육및HRD			○	평생교육사 2급
	시용합교육			○	-

※ 전공 세부 내용은 아주대학교 교육대학원 홈페이지 전공 소개 부분 참조
 ※ 전문상담교사(1급) 및 특수학교 정교사(1급)은 본 대학원에서 과정 이수 후, 소속 시·도교육청에서 자격증 발급
 ※ 재교육과정은 교원자격증 취득이 불가함

02 지원 자격

1. 재교육과정 석사학위 취득 희망자

- 국내·외 4년제 정규대학에서 학사학위 취득자(2023년 2월 졸업예정자 포함)
- 관계 법령에 의하여 위와 동등한 학력이 있다고 인정된 자
 ※ 학부 전공과 다른 전공 분야도 지원 가능함
 ※ 단, 시용합교육전공은 초·중등학교 정교사(2급) 이상 자격증 소지자만 지원 가능

2. 교원양성과정 교원자격증 및 석사학위 취득 희망자

- 국내·외 4년제 정규대학에서 학사학위 취득자(2023년 2월 졸업예정자 포함)
- 관계 법령에 의하여 위와 동등한 학력이 있다고 인정된 자
- 아래 교원자격증별 지원 자격을 충족하는 자

취득가능 자격증	전공	지원 자격
중등학교 정교사(2급)	국어교육	관련 학과(전공) 졸업(예정)자 ※ 전문대학, 석·박사 학위의 전공은 관련 전공으로 인정 불가함
	영어교육	
	수학교육	
	소프트웨어교육	
전문상담교사(2급)	상담심리	관련 학과(전공) 졸업(예정)자 ※ 전문대학, 석·박사 학위의 전공은 관련 전공으로 인정 불가함
전문상담교사(1급)	상담심리	2급 이상의 유치원, 초등학교, 중등학교 교사, 특수학교 교사 및 사서, 영양, 보건, 전문상담교사 자격증을 소지하고, 소지한 교사자격증의 해당 학교급에서 입학 전 3년 이상의 교육 경력(학교급·표시 과목 일치)이 있는 자 ※ 기간제 교사 포함, 종일제 강사 인정 불가
특수학교 정교사(2급)	특수교육	정교사(2급) 이상의 교원자격증을 소지한 현직 교사 ※ 기간제 교사 포함, 종일제 강사 인정 불가
특수학교 정교사(1급)	특수교육	정교사(2급) 이상의 교원자격증을 가지고 해당 학교급에서 1년 이상의 경력이 있는 자 ※ 기간제 교사 포함, 종일제 강사 인정 불가
부전공	국어교육	현직 중등 교사
	영어교육	
	수학교육	
	소프트웨어교육	
	진로진학상담	

※ 교원자격증에 대한 자세한 내용은 교원자격증 취득 안내 확인 후 지원
 ※ 부전공은 현직 중등학교 교원에게 부전공 과목을 표시하기 위한 재교육 과정임

3. 교원양성과정 교직적격자 선발 안내

- 해당 자격증 : 중등학교 정교사(2급) 및 전문상담교사(2급)
- 교육대학원 입학 전 학부(또는 대학원)에서 취득한 인정학점 + 교육대학원 입학 후 취득한 학점을 합하여 전공 50학점 이상 및 교직 22학점 이상을 충족하는 경우 자격증 취득 가능
- 교육대학원 입학 전 취득한 전공 인정 과목이 30학점 이상자에 한하여 지원 가능
- 학부 전공과목 30학점 이상 인정 여부 확인을 위하여 '전공 및 교직과목 학점인정서'를 작성하여 제출하여야 함 (원서 접수 시 파일 업로드, P.21 작성방법 참고)
- 부족한 교직과목 중 일부는 학부 선수과목으로 주간에 이수 가능(별도 비용 소요)
- 교직과목 중 교육실습영역(교육봉사, 학교현장실습)은 본 교육대학원에서 이수하여야 하며, 학교현장실습은 4주간 학교 현장에서 주간에 진행

03 입학전형 일정

1. 입학전형 일정

구분	입시 일정	비고
인터넷 입학원서 접수 및 서류 제출	2022.10.24(월) ~ 11.04(금) 18:00	<ul style="list-style-type: none"> 원서는 인터넷을 통해서만 접수함 교육대학원 홈페이지(http://edu.ajou.ac.kr) 접속 후 '원서 접수' 배너 클릭 유웨이 홈페이지(http://uwayapply.com) 회원가입 및 로그인 후 입학원서 작성 제출서류는 유웨이 원서 작성 시 업로드 '제출서류 업로드' 부분에 각 항목별 서류 스캔하여 업로드 ※ 최종 합격자에 한하여 추후 서류 원본 제출 (합격자 발표 시 제출기간 공지) ※ 전형료 70,000원(인터넷 접수 시 전자 결제)
면접 장소 / 면접 시간 공지	2022.11.23(수) 16:00 이후	<ul style="list-style-type: none"> 교육대학원 홈페이지 공지(별도 개별통보 없음) 전공별 면접 일자 및 시간 공지 지원 인원에 따라 면접시간 조정 가능
전형(면접) 일시	2022.11.25(금) / 11.28(월)	<ul style="list-style-type: none"> 전공별 지정 면접일에 실시 면접 일자 변경 시 별도 공지 예정 ※ 코로나19 상황에 따라 대면 또는 비대면 면접 진행
합격자 발표	2022.12.09(금) 16:00 이후	<ul style="list-style-type: none"> 교육대학원 홈페이지 공지(별도 개별통보 없음)
등록금 납부	2023.01.11(수) ~ 01.13(금)	<ul style="list-style-type: none"> 은행 업무시간 이내에만 등록 가능 등록기간 중 등록금 미납 시 불합격 처리됨

※ 상기 일정은 본교의 사정에 따라 변경될 수 있음

2. 전공별 면접 일정

- 전공별 지정된 면접 일자에 면접이 진행되며, 18:00 이후 진행을 기본으로 함(수험번호 순서대로 면접 시간 배정 예정)
- 단, 지원자가 많은 전공의 경우 사전 신청을 통하여 오후 면접 진행 가능(별도 공지를 통해 오후 면접 희망자 신청 접수 진행 예정)
- 면접 일자 및 장소는 면접 장소 공지일(2022.11.23(수) 16:00) 교육대학원 홈페이지를 통해 조회 가능(별도 개별통보 없음)

면접 일자	전공
11.25(금)	영어교육 / 수학교육 / 상담심리 / 교육행정 / 유아교육 / 융합인재및영재교육 / 평생교육및HRD
11.28(월)	국어교육 / 소프트웨어교육 / 상담심리 / 특수교육 / 진로진학상담 / 심리치료교육 / AI융합교육

※ 상담심리전공은 양일에 걸쳐 면접 진행 예정

04 제출서류 및 전형료

1. 제출서류

- 모든 제출서류는 **원본 서류를 스캔하여 원서 접수 시 업로드하여 제출**
- 추후 최종 합격자에 한하여 원본서류 제출 예정
- ※ 원본 서류 업로드 시 유의사항(P.13)을 반드시 지켜서 제출 요망

제출서류	내용							
공통서류(교원양성과정 및 재교육과정)								
1. 입학원서 1부	<ul style="list-style-type: none"> 유웨이 어플라이 인터넷 원서 접수 인터넷 원서 접수 시 최근 3개월 이내 촬영한 사진(3*4 규격)을 스캔하여 파일로 업로드(학생증 사진으로 사용 예정) 							
2. 자기소개서 1부	<ul style="list-style-type: none"> 인터넷 원서 접수 시 자기소개서 작성(별도 양식은 없으며, 원서 작성 시 텍스트 입력) 지원동기 및 자기소개 각 300~700자 이내 작성(띄어쓰기 포함) 							
3. 출신대학 전 학년 성적증명서 원본 1부	<ul style="list-style-type: none"> 모든 출신대학의 전 학년 성적증명서 제출 편입 또는 출신대학이 2개 이상일 경우, 해당되는 모든 대학의 성적표를 제출 대학원 졸업(예정)자 경우, 대학 / 대학원 성적증명서 각 1부 제출(입학원서에 입력한 경우 반드시 제출하여야 함) 제출일로부터 3개월 이내 발급한 서류만 가능 학부 전 학년 총 이수 학점, 평균 평점, 만점 평점(4.3 또는 4.5 등)이 기재되어 있어야 함 졸업예정자(2023.2월)는 현재까지의 성적증명서와 함께 '졸업사정표' 또는 이수 구분이 명시된 '마지막 학기 수강 신청 내역표' 추가 제출 							
4. 졸업(예정)증명서 원본 1부	<ul style="list-style-type: none"> 모든 출신대학의 졸업증명서 제출 출신 대학(원)이 2개 이상일 경우, 해당되는 모든 대학(원)의 졸업증명서를 제출 제출일로부터 3개월 이내 발급한 서류만 가능 반드시 학위등록번호가 기재된 졸업증명서를 제출 졸업예정자(2023.2월)는 졸업예정증명서를 제출 최종 입학자에 한하여 소정 기간까지 졸업증명서 및 최종성적증명서를 제출하여야 함 							
5. 경력증명서 및 재직증명서 원본 각 1부 (해당자에 한함)	1) 교육경력 해당자 <ul style="list-style-type: none"> 교육경력증명서는 총 경력기간이 표시된 증명서를 제출함 제출일로부터 3개월 이내에 발급된 서류만 인정 							
	<table border="1" style="width: 100%;"> <thead> <tr> <th>구분</th> <th>제출서류</th> </tr> </thead> <tbody> <tr> <td>초·중·고교 현직 교사</td> <td>총 경력(NEIS 출력)이 표시된 재직증명서 1부</td> </tr> <tr> <td>유치원(현직) 교사</td> <td>소속 교육청 발행 재직증명서와 경력증명서 각 1부</td> </tr> <tr> <td>어린이집(현직) 교사</td> <td>소속 시·구청 발행 재직증명서와 경력증명서 각 1부</td> </tr> </tbody> </table> <p>※ 본 서류는 입학전형을 위한 서류이며, 학비감면을 위한 서류는 입학 후 별도로 재차 제출하여야 함</p>	구분	제출서류	초·중·고교 현직 교사	총 경력(NEIS 출력)이 표시된 재직증명서 1부	유치원(현직) 교사	소속 교육청 발행 재직증명서와 경력증명서 각 1부	어린이집(현직) 교사
구분	제출서류							
초·중·고교 현직 교사	총 경력(NEIS 출력)이 표시된 재직증명서 1부							
유치원(현직) 교사	소속 교육청 발행 재직증명서와 경력증명서 각 1부							
어린이집(현직) 교사	소속 시·구청 발행 재직증명서와 경력증명서 각 1부							
2) 기타 경력서류 (해당자)	<ul style="list-style-type: none"> 재직증명서 또는 경력증명서 제출 지원서에 기재한 경력에 대한 증빙서류는 제출 필수 							
교원양성과정 지원자 추가 제출서류								
6. 전공 및 교직과목 학점인정서 1부 (해당자에 한함)	<ul style="list-style-type: none"> 해당자 : 중등학교 정교사(2급) 및 전문상담교사(2급) 원서 접수 시 양식 다운로드하여 작성 후 저장(스캔)하여 업로드 교원자격증 학점인정서 작성방법(P. 21) 참고하여 작성 성적증명서의 인정받고자 하는 과목 중 학수 구분이 전공, 교직으로 기재된 과목만 인정 미인정 과목 : 전공 / 교직 미기재 과목, 교양과목 단, 교직 관련 과목이 교양으로 표기된 경우에 교직과목을 증명할 수 있는 서류 제출 시 인정(예 : '학수 구분별 성적표' 등) ※ 발급하는 대학마다 서류 명칭 및 양식이 다를 수 있으므로 소속대학으로 문의 ※ 특수학교 정교사, 부전공, 전문상담교사(1급) 지원자는 해당 없음 							
7. 교원자격증 사본 1부(소지자에 한함)	<ul style="list-style-type: none"> 해당자에 한함(교원자격증 소지자는 반드시 사본 제출 필수) 전문상담교사(1급), 특수학교 정교사, 부전공 지원자는 제출 필수 							

- ※ 주요 전형자료에 미기재된 사항이 있을 경우 확인을 위하여 추가 서류 제출을 요구할 수 있음
- ※ 서류 미제출자는 자격 미달 처리하며 불합격 처리함
- ※ 기제출한 서류는 반환하지 않음

2. 외국인 지원자 추가 제출서류

- 외국 국적 증명서(여권 사본 또는 시민권 사본) 1부
- 외국인등록증 사본 1부(한국 내 거주하는 외국인에 한함)
- 한국어능력시험(TOPIK) 성적표 사본 1부

3. 전형료

- 70,000원(유웨이어플라이 접수 시 결제)
 - 인터넷 접수 시 결제(계좌이체, 무통장 입금, 신용카드, 핸드폰 결제)
 - 접수가 완료(전형료 결제 완료)된 이후에는 지원을 취소할 수 없으며, 다음과 같이 규정된 사유 이외의 사유로는 전형료를 반환하지 않음
 - 1) 고등교육법 제34조 제4항에 따른 사유 발생 시 반환
 - ① 입학전형에 응시한 사람이 착오로 과납한 경우(과납한 금액만 반납)
 - ② 대학의 귀책사유로 입학전형에 응시하지 못한 경우
 - ③ 천재지변으로 인하여 입학전형에 응시하지 못한 경우
 - ④ 질병 또는 사고 등으로 의료기관에 입원하거나 본인의 사망으로 입학전형에 응시하지 못한 경우
(해당 사항을 증명할 수 있는 경우만 해당)
 - 2) 전공별 지원자 미달로 입학전형을 진행하지 않는 경우 반환



05 전형 방법 및 전형 기준

1. 전형 기준(100점 기준)

서류(30점)	면접(70점)		구술시험(30점)
	면접(40점)		
30점	20점	20점	30점
교육 경력	입학동기 및 열의	인성 및 품성 / 교직 인·적성	전공 지식

2. 입학전형

- 1) 지원서 접수 완료(원서 접수 및 서류 제출)한 자 중 지원 자격을 충족하는 자는 모두 면접 대상자로 포함함
- 2) 면접을 위해 제시되는 기출 문제는 없으며, 면접 전형은 면접 및 지원 전공 전반에 대한 심층 구술 시험으로 진행함
- 3) 영어교육 전공은 구술 시험 시 영어 실력을 평가할 수 있음
- 4) 상담심리 전공은 '상담이론 및 실제'와 관련된 전공 구술시험을 진행함
- 5) 서류전형에서는 교육경력을 심사하여 교육기관 재직기간에 따라 점수를 차등 부여함
- 6) 원서 접수 결과 전공 지원 인원이 일정 인원 미만인 경우 면접을 실시하지 않을 수도 있으며, 이 경우 전형료는 전액 환불 처리됨



06 지원자 유의사항

1. 입학원서 접수 방법

- ① 아주대학교 교육대학원 홈페이지(<http://edu.ajou.ac.kr>) 접속
- ② 신입생 모집 원서 접수 클릭
- ③ 유웨이어플라이(www.uwayapply.com) 로그인(비회원일 경우 회원가입 후 로그인)
- ④ 작성 안내 순서대로 원서 작성 및 서류 업로드
- ⑤ 전형료 전자 결제 : 70,000원
 - 결제 전 입력사항 반드시 확인, 전형료 결제 후 지원서 수정 불가
 - 이용 은행 : 온라인 전산망이 개통된 은행
 - 입금 방법 : 계좌이체, 무통장 입금, 신용카드 결제, 핸드폰 결제
- ⑥ 원서 접수 확인(수험번호가 부여되면 원서 접수가 정상적으로 완료된 상태임)
- ⑦ 수험표 출력(출력된 수험표는 전형일에 지참)
 - 수험표는 본인이 보관해야 하며, 수험표 분실 시에는 원서 접수 페이지에서 재출력 가능

- ※ 인터넷 원서 접수 장애 발생 시 문의처
- 회원가입이나 ID, PASSWORD 분실, 원서 작성이나 전자 결제 시 문의사항
 - ▶ (주)유웨이어플라이 : 서울시 서초구 고무래로6-6 선경빌딩 5층
전화 : 1588-8988 / 팩스 : 02)2102-2495

2. 입학원서 작성 및 접수 시 유의사항

가. 원서 작성 유의사항

- 1) 입학원서는 인터넷으로만 접수하며, 입학원서 및 제출서류의 작성 오류, 기재사항 누락 등으로 인한 불이익은 지원자 본인에게 책임이 있음
- 2) 성명, 주민등록번호는 주민등록등본과 일치하여야 하며, 개명 또는 주민등록번호 변경 등으로 제출서류와 기재된 정보가 다를 경우 주민등록초본을 동봉하여 제출
- 3) 입학원서에 표기한 희망자격증 종류는 입학 후 변경 불가
- 4) 입학원서 학력 기재 방법
 - 전적 대학이 2개교 이상일 경우 인터넷 원서 접수 시 모든 전적 대학을 입력해야 함
 - 교원양성과정 지원자가 2개 이상의 학위(또는 복수전공)를 소지한 경우, 지원하는 전공과 관련 있는 전공을 우선 기재
 - '학위등록번호'는 졸업증명서에 기재된 학위번호를 기재하며, 졸업예정자는 '없음'으로 입력(주의 : 문서발급번호 아님)
- 5) 입학원서 경력사항 기재 방법
 - 교육경력란에는 반드시 교직 경력만 기재하며, 경력기간은 경력증명서에 기재된 재직기간과 정확하게 일치하도록 기입
 - 교원자격증 소지자는 반드시 교원자격증 정보 기재 및 자격증 사본 제출
 - 교직 이외의 경력사항은 기타 경력사항란에 기재하며, 관련 증빙서류 제출
- 6) 입학원서 자격 사항/포상 기재 방법
 - 자격증이 3개 이상일 경우 3개만 선택하여 기재하며, 기재한 자격증에 대해서는 반드시 자격증 사본을 제출할 것
 - 자격증란에 운전면허는 기재하지 말 것
 - 지원 전공과 관련한 포상 경력이 있을 경우 기재하며, 반드시 이를 증빙할 수 있는 사본을 제출할 것

나. 서류 제출(업로드) 유의사항

- 1) 온라인 원서 접수 기간 내에 제출서류를 스캔하여 유웨이 원서작성 '제출서류 업로드' 부분에서 업로드하여 접수 진행
 - ※ 추후 최종 합격자에 한하여 원본서류 일체 제출 예정
 - ※ 기한 내 업로드가 이루어지지 않거나 필요서류 누락 시 사정 대상에서 제외될 수 있음
- 2) 반드시 원본 문서를 스캔하여 제출하도록 하며, 원본 서류를 사진으로 찍어서 제출하는 파일은 접수하지 않음
 - ※ 단, 핸드폰 스캔 기능(또는 어플) 등을 이용하여 원본 서류 형태 그대로 스캔하여 제출하는 경우는 인정 가능
- 3) 제출서류 업로드 시, 파일명은 "성명-서류명"으로 저장하여 PDF 파일 형태로 제출
(예. 파일명: "김아주-성적증명서(학부, 대학원)")
- 4) 해당 서류가 여러 장인 경우, 1개의 PDF 파일로 만들어서 제출 또는 PDF 파일 여러 개를 하나의 폴더에 압축(.zip)하여 제출(PDF 형식 이외의 파일(.jpg 등)은 접수하지 않음)
- 5) 외국대학 졸업(예정)자 및 일부 동등 과정 이수자는 해당 기간의 외국대학 성적증명서 및 졸업(예정)증명서를 공증받은 후 공증서류를 스캔하여 업로드(공증서류 원본은 최종 합격자에 한하여 제출)
- 6) 서류 업로드는 원서 접수 마감일(2022.11.04(금) 18:00) 이전까지 반드시 진행하여야 하며, 마감 시간 이후에 서류 업로드는 불가함

다. 인터넷 원서 접수 유의사항

- 1) 입학원서 접수 완료(전형료 결제) 이후에는 기재사항의 수정, 지원 전공 변경 및 접수 취소가 불가하며, 전형료 환불이 불가하므로 신중을 기하여 지원
(다만, 고등교육법 제34조 제4항에 따른 사유 발생 시에만 전형료 환불 가능)
- 2) 인터넷으로 원서 접수를 완료하였다 하더라도 제출서류를 해당 기간 내에 제출(업로드)하지 않은 경우에는 자격 미달로 처리되어 해당 서류를 전형 평가 대상에서 제외하며, 이에 대한 불이익은 지원자 본인에게 책임이 있음
- 3) 원서 접수는 반드시 전형료를 결제해야 완료되며, 결제 완료 이후 수험번호가 생성됨
- 4) 접수된 제출서류는 일체 반환하지 않으며, 본 요강에 명시된 제출서류 이외에도 지원 자격 심사에 필요한 서류를 추가로 요구할 수 있음
- 5) 원서 및 서류 접수 확인 여부는 유웨이어플라이 로그인을 통하여 확인 가능

3. 전형 관련 유의사항

- 1) 면접에 결시할 경우 불합격으로 처리함
- 2) 수험생은 면접일 당일 수험표와 신분증(주민등록증, 운전면허증, 기한 만료되지 않은 여권, 주민센터에서 발급받은 임시 신분증, 주민등록번호가 기재된 학생증 등)을 반드시 지참(원서 접수 완료 후 수험표 출력 가능)
- 3) 입학전형 평가 내용 및 성적은 공개하지 않음
- 4) 각 전공별 동점자 처리는 본 교육대학원이 정한 기준에 따름
- 5) 입학전형 성적이 다른 지원자에 비하여 현저하게 낮아 입학할 허가하는 것이 부적당하다고 판단될 경우 모집인원과 상관없이 교육대학원 학사운영위원회의 결정으로 선발하지 않을 수 있음
- 6) 면접 평가 결과 과락에 해당하는 성적을 부여받을 경우 예비번호를 부여하지 않고 불합격 처리할 수 있음
- 7) 기타 입학전형 진행에 관한 제반 사항 및 변경사항은 아주대학교 교육대학원 홈페이지를 통해 공지
- 8) 본 교육대학원 신입생 모집에 대하여 본 요강에 명시되어 있지 않은 사항에 대해서는 본 교육대학원 학사운영위원회가 정하는 바에 따름

4. 입학전형 부정행위 및 조건 미충족자에 대한 조치

- 1) 입학 전·후와 상관없이 지원 자격 또는 부적격 등의 결격사유가 확인될 경우, 합격 또는 입학을 취소하며, 이 경우 해당자가 납부한 등록금은 반환하지 않음
- 2) 입학원서 접수 후에도 해당 전공의 지원 자격 기준에 해당하지 않는 자는 자격 미달로 불합격 처리하고, 추후에 발견될 경우에도 합격 또는 입학 허가를 취소할 수 있음(전형료는 반환하지 않음)
- 3) 제출한 제반서류 등의 허위 사실 기재, 위·변조 및 기타 부정행위 방법으로 합격 또는 입학한 사실이 확인될 경우에는 불합격 처리 또는 입학을 취소함
- 4) 입학전형 중 부정행위 방법으로 지원하거나 이에 협조하여 공정한 학생 선발 업무를 방해한 경우, 입학 무효 및 별도의 처벌을 받을 수 있으며, 이에 따라 입학이 취소된 자의 경우 입학이 취소된 날로부터 3년간 본교에 입학할 수 없음
- 5) 대학 졸업예정자가 본 대학원 입학 시까지 졸업하지 못하는 경우, 교원자격증 취득자 중 본 대학원 입학 시까지 요구되는 자격기준(경력기간 등)을 충족(증빙서류 제출 포함)하지 못하는 경우 합격 또는 입학을 취소함

07 합격자 발표

1. 합격자 발표 안내

- 1) 합격자 발표는 아주대학교 교육대학원 홈페이지(<http://edu.ajou.ac.kr>) 공지사항을 통해서 하며, 자세한 사항은 추후 합격자 발표 시 수험생 유의사항으로 안내 예정
※ 합격 여부는 개별통지하지 아니하며, 본인이 직접 확인하여야 함(단, 충원 합격자 발표는 전화로 통보할 수 있음)
- 2) 등록금 고지서는 본교 홈페이지에서 인터넷으로만 출력할 수 있음
- 3) 지원서에 연락처 미기재 또는 오류로 인해 합격 통보 불가 시 지원자의 책임임
- 4) 최종 합격 및 등록한 자는 업로드한 서류와 동일한 제출서류의 원본을 반드시 소정 기한 내에 제출하여야 함

08 신입생 등록금 안내

1. 2022학년도 등록금

- 1) 등록금 = 입학금(신입생) + 수업료 + 자율적 경비(원우회비 : 70,000원)
- 2) 입학금 : 790,000원

계열	인문/사회	이학/공학
전공	국어 / 영어 / 특수 / 상담심리 / 진로진학상담 / 교육행정 / 심리치료 / 유아교육 / 융합인재및영재교육 / 평생교육및HRD	수학 / 소프트웨어 / AI융합교육
6학점	4,320,000원	4,422,000원
학점당 수업료	720,000원	737,000원

- ※ 상기 수업료 및 입학금은 2022학년도 기준이며, 2023학년도 수업료 및 입학금은 변동 가능함
- ※ 수강신청 학점을 바탕으로 한 학점등록이 원칙이며, 신청학점에 따라 등록금 납부 (첫 학기는 최소 6학점, 2학기부터는 6~9학점 신청 가능)
- ※ 교원양성과정 학생이 학부 선수과목을 수강할 경우 학기당 2학점까지는 무료 수강이 가능하며, 2학점 초과 이수 시 수강료는 학부 수강료 기준에 따라 부과됨(학기당 최대 6학점까지 수강 가능, 총 24학점 이내) (2022학년도 기준 한 과목(2학점) 당 354,000원)

2. 등록 관련 유의사항

- 1) 합격자는 소정 기일 내에 등록금을 납부하여야 함(미납부 시 합격 취소 처리)
- 2) 등록금 고지서는 출력 기간 내에만 출력 가능하므로, 합격자 유의사항에 공지된 기간 내에 반드시 출력하여 납부하여야 함
- 3) 등록금 납부는 1회만 가능하므로 입학금, 수업료, 원우회비는 일괄 납부하여야 함(별도 납부 불가)
- 4) **등록금을 기간 내에 납부하지 않을 경우 등록할 의사가 없는 것으로 간주하여 불합격 처리** (등록금 납부기간 확인 후 기간 내에 반드시 납부하여야 함)
- 5) 등록을 마친 합격자가 본교의 등록을 포기할 경우 반드시 본 교육대학원에 포기 의사를 밝혀야 함
- 6) 신입생은 첫 학기에 휴학할 수 없음. 단, 군입대 휴학 및 질병휴학(종합병원 진단 결과 4주 이상의 치료를 요구하는 중병)은 가능



09 장학혜택 및 학비감면

1. 2022학년도 장학혜택

구분		대상자	
학비 감면 (현직)	교직장학	수업료의 30% 감면	<ul style="list-style-type: none"> • 현직 어린이집, 유치원 교사, 원감 및 원장 • 초·중등 교사, 교감, 교장, 기간제 교사(방과 후 교사, 인턴 교사 제외) • 장학관, 장학사(교육연구관, 교육연구사 포함) • 교육부 인가 대안학교 교사 포함 ※ 교직장학 대상자의 경우 교원자격증 소지자에 한함 (어린이집의 경우 보육교사 자격증 소지자)
		수업료의 50% 감면	<ul style="list-style-type: none"> • 교직장학 대상자 중 국어, 영어, 수학교육 전공 입학자 (2025학년도 2학기 입학자까지 한시 적용) ※ 교직장학 대상자의 경우 교원자격증 소지자에 한함
	특별장학	수업료의 30% 감면	<ul style="list-style-type: none"> • 현직 공무원(의무복무자 제외) • 국회의원 및 시·도의회 의원 • 전국대학교(교) 교직원
		수업료의 40% 감면	<ul style="list-style-type: none"> • 아주대학교 의료원 직원 • 아주자동차대학 교직원, 아주대학교 연구(조)원
		수업료의 50% 감면	<ul style="list-style-type: none"> • 아주대학교 교직원 • 학교법인 대우학원 직원 및 자녀
	교직원 자녀장학	수업료의 30% 감면	<ul style="list-style-type: none"> • 아주대학교 의료원 정규 직원의 직계 자녀 • 아주자동차대학 정규 직원의 직계 자녀
		수업료의 50% 감면	<ul style="list-style-type: none"> • 아주대학교 정규 직원 및 교원의 직계 자녀 • 학교법인 대우학원 임직원의 직계 자녀
	가족장학	수업료의 50% 감면	<ul style="list-style-type: none"> • 아주대학교 학위 과정에 재학 중인 부부, 형제 및 부모 자녀 중 1명 (학기 중 동시 재학 기준)
	동문장학	수업료의 40% 감면	<ul style="list-style-type: none"> • 본 교육대학원 졸업자로서 재입학한 자
	아주장학	수업료의 30% 감면	<ul style="list-style-type: none"> • 아주대학교 학부 졸업자
		수업료의 50% 감면	<ul style="list-style-type: none"> • 아주대학교 학부 졸업자 중 국어, 영어, 수학 교육 전공과정에 입학한 자 (2025학년도 2학기 입학자까지 한시 적용)
	신입생 성적우수장학	수업료의 50% 감면	<ul style="list-style-type: none"> • 국어, 영어, 수학 교육 전공 신입생 중 학부성적 평균평점 4.0 / 4.5 이상인 자(백분위 환산점수 90점 이상인 자) (2025학년도 2학기 입학자까지 한시 적용)
	실습협력학교장 추천장학	수업료의 40% 감면	<ul style="list-style-type: none"> • 교직 장학생 중 교육대학원 실습협력학교별 1인
	추천장학	일정 금액	<ul style="list-style-type: none"> • 전공 주임교수의 추천을 받은 자(학비감면 비수혜 대상자)
해외교육 연수지원	2,500,000원 이내	<ul style="list-style-type: none"> • 해외교육 연수 참여자, 재학 중 1회 한정(중복 수혜 가능) 	
복지장학	일정 금액	<ul style="list-style-type: none"> • 가정형편이 어려운 자(소정의 증빙서류를 제출하여 별도로 선별) - 학기당 5인 이내, 학비감면 비수혜 대상자 	
미래샘장학	일정 금액	<ul style="list-style-type: none"> • 모의수업경진대회 입상자, 평가 관련 수업 시연자(중복 수혜 가능) 	
봉사장학	일정 금액	<ul style="list-style-type: none"> • 원우회장 1인, 원우회 부회장, 원우회 임원, 모의수업경진대회 멘토 교사(중복 수혜 가능) 	
교수 T.A. 장학	일정 금액	<ul style="list-style-type: none"> • 교사수업 보조, 고시반 관리 및 기타(중복 수혜 가능) 	

※ 상기 장학은 학사운영위원회에서 조정될 수 있음

2. 학비감면

1) 학비감면 대상자의 제출서류(입학 지원 시 제출한 서류와 별도임)

구분	제출서류
초·중·고교 현직 교사	NEIS 발급 재직증명서 1부 (단, NEIS 발급 불가한 경우 소속 학교 발급 재직증명서와 교원자격증으로 같음)
유치원 현직 교사	소속 교육청 발급 재직 또는 경력증명서 1부
어린이집 현직 교사	소속 시·구청 발급 재직 또는 경력증명서 1부
그 외 감면 대상자	관련 서류 각 1부(졸업증명서, 가족관계증명서, 재학증명서, 경력증명서 등)

- 2) 학비감면대상 합격자는 입학 후, 2023. 3월 첫째 주(지정된 기간) 내에 발급된 재직증명서(학비감면용) 및 학비 감면신청서를 2023. 3월 둘째 주 별도 지정일까지 별도 제출하여야 함
※ 2023년 3월 이전에 발급된 서류는 인정하지 않음
- 3) 신입생 중 등록금 감면 대상자는 등록금을 사전 납부하고 추후 학비감면액을 환불 처리함
(서류 심사를 거쳐 환불되기까지는 입학 후 1개월 정도가 소요되므로 환불 시점이 늦어질 수 있음)
- 4) 관련 서류를 기간 내에 제출하지 않는 경우에는 장학(학비감면)을 수혜할 수 없으며, 적용 시기는 소급되지 않음

3. 아주대병원 할인

아주대학교 병원 이용 안내 : 입원, 외래 시 10% 할인(졸업생도 동일)

4. 무료 심리상담 제공

아주대학교 교육연구소 무료 심리상담 : 교육대학원 재학생 및 직계 가족(배우자 및 자녀)



10 교원자격증 취득 안내

1. 교원자격증 취득 안내

- 1) 교원자격증은 석사학위를 취득하여야 발급 가능함
- 2) 중등학교 정교사(2급) 및 전문상담교사(2급) 자격증 취득을 위한 필수 요건
 - 반드시 학부 전공과 교육대학원 전공 분야가 동일한 자로서, 교육대학원 입학 전 학부(또는 대학원)에서 취득한 인정학점과 교육대학원 교과목을 합하여 전공 50학점 이상 및 교직 22학점 이상을 이수하여야 자격증 취득이 가능함
 - 교육대학원 입학 전 학부 또는 대학원(표시과목이 동일한 전공에 한함)에서 취득한 전공학점 중 교육대학원에서 인정 가능한 학점이 **30학점 이상인 자**에 한하여 지원 가능함
 - 학점인정원 검토 결과 30학점 이하의 학점만 인정된 상황에서 입학하였을 경우 수학 기간이 늘어날 수 있음
 - 학점은행제, 독학사, 사이버대학, 일반대학원, 타 교육대학원 등에서 취득한 학점도 인정 가능하나 반드시 본 교육대학원 입학 전에 해당 기관을 졸업하여 학위를 취득한 경우에만 학점이 인정됨 (단, 반드시 관련학과의 졸업자에 한하며, 교과목 이수가 아닌 자격증 등으로 취득한 학점은 인정하지 않음)
 - 학부에서 교직과목을 이수하지 않은 경우, 교육대학원 재학 중 이수 및 주간에 개설되는 학부 선수과목 수강을 통한 교직과목 이수 가능(별도 비용 소요)
- 3) 현직 교사로 중등학교의 부전공 표시과목을 추가하고자 하거나, 교원자격증 기소지자로 특수학교 정교사 및 전문상담교사(1급) 자격증을 취득하고자 하는 경우는 학부 전공과 동일하지 않은 전공도 지원 가능함

2. 아주대학교 교육대학원에서 발급하는 교원자격증

가. 중등학교 정교사(2급) 자격증

- 본 교육대학원에서 해당 전공 석사학위를 취득한 자
- 학부 전공과 교육대학원 전공이 일치하는 자
- 아래 교과목을 모두 이수한 자(교육대학원 입학 전 취득한 학점에 대하여 인정받은 학점 포함)

전공(50학점 이상)	교직(22학점 이상)	성적 기준
<ul style="list-style-type: none"> • 기본이수과목 14학점(5과목) 이상 포함 • 교과교육영역 6학점(2과목) 이상 포함 	<ul style="list-style-type: none"> • 교직이론 12학점(6과목) 이상 • 교직소양 6학점(3과목) 이상 • 교육실습 4학점 이상 (교육봉사활동 2학점 이내 포함) 	<ul style="list-style-type: none"> • 교직과목 평균성적 80점 이상 • 전공과목 평균성적 75점 이상 ※ 교육대학원 재학 중 취득한 성적만 산출

※ 교직 적성 및 인성검사 적격판정 : 2회 ※ 응급처치 및 심폐소생술 실습 : 2회 ※ 성인지 교육 : 2회
 ※ 교원자격 취득 결격 사유가 없는 자(마약·대마·향정신성의약품 중독 여부, 성범죄 이력 여부)

※ 일정 수준의 외국어 능력 : 영어교육전공만 해당
 ※ 교육실습은 4주 이상의 학교현장실습과 60시간 이상의 교육봉사로 이루어짐

나. 전문상담교사(2급) 자격증

- 본 교육대학원에서 해당 전공 석사학위를 취득한 자
- 학부 전공과 교육대학원 전공이 일치하는 자
- 아래 교과목을 모두 이수한 자(교육대학원 입학 전 취득한 학점에 대하여 인정받은 학점 포함)

전공(50학점 이상)	교직(22학점 이상)	성적 기준
<ul style="list-style-type: none"> • 기본이수과목 14학점(5과목) 이상 포함 	<ul style="list-style-type: none"> • 교직이론 12학점(6과목) 이상 • 교직소양 6학점(3과목) 이상 • 교육실습 4학점 이상 (교육봉사활동 2학점 이내 포함) 	<ul style="list-style-type: none"> • 교직과목 평균성적 80점 이상 • 전공과목 평균성적 75점 이상 ※ 교육대학원 재학 중 취득한 성적만 산출

※ 교직 적성 및 인성검사 적격판정 : 2회 ※ 응급처치 및 심폐소생술 실습 : 2회 ※ 성인지 교육 : 2회
 ※ 교원자격 취득 결격 사유가 없는 자(마약·대마·향정신성의약품 중독 여부, 성범죄 이력 여부)

※ 교육실습은 4주 이상의 학교현장실습과 60시간 이상의 교육봉사로 이루어짐

다. 전문상담교사(1급) 양성과정 이수증명서

- 본 교육대학원에서 해당 전공 석사학위를 취득한 자
- 2급 이상의 유치원·초등학교·중등학교·특수학교 교사 및 사서·영양·보건·전문상담교사 자격증을 소지하고, 소지한 교사자격증에 해당하는 학교급에서 **3년 이상**의 교육경력(학교급·표시과목 일치)이 있는 자(기간제 교사 포함)
- ※ 교육 경력의 범위는 「교원자격검정령」 제8조 참고

구분	이수학점	이수영역 또는 과목
필수과목	14학점(7과목) 이상	심리검사, 성격심리, 발달심리, 특수아상담, 집단상담, 가족상담, 진로상담, 상담이론과 실제
		상담실습 및 사례연구
선택	4학점(2과목) 이상	아동발달, 이상심리, 학습심리, 행동수정, 생활지도연구, 청년발달, 영재아상담, 학습부진아, 사회변화와 직업의 세계, 학교심리, 적응심리, 사이버상담, 성상담, 학습상담, 인지심리, 심리학개론, 사회심리, 생리(생물)심리, 인간관계론, 특수교육학개론, 학교부적응 상담

※ '상담실습 및 사례연구'는 학점(교과목)을 이수하지 아니하나, 2종 이상의 사례연구 및 발표를 하고 20시간 이상의 실습을 하여야 한다.

※ 교직 적성 및 인성검사 적격판정 : 2회 ※ 응급처치 및 심폐소생술 실습 : 2회 ※ 성인지 교육 : 2회
 ※ 교원자격 취득 결격 사유가 없는 자(마약·대마·향정신성의약품 중독 여부, 성범죄 이력 여부)

※ 본 교육대학원에서는 전문상담교사(1급) 양성과정 이수증명서만 발급하고, 교원자격증은 시·도교육청에서 발급함

라. 특수학교 정교사(2급) 자격증

- 본 교육대학원에서 특수교육전공 석사학위를 취득한 자
- 유치원·초등학교 또는 중등학교 정교사(2급) 자격증을 소지하고 현직 교사로 재직 중인 자
※ 졸업 시점(무시험검정 신청 및 검정 실시 시점)에 현직 교사로 재직 중인 경우만 가능

전공과목(총 30학점 이상)	성적 기준
특수교육 관련 전공과목 30학점 이상 ※ 기본이수과목 14학점(5과목) 이상 포함	전공과목 평균성적 75점 이상 ※ 교육대학원 재학 중 취득한 성적만 산출
※ 교직 적성 및 인성검사 적격판정 : 2회 ※ 응급처치 및 심폐소생술 실습 : 2회 ※ 성인지 교육 : 2회 ※ 교원자격 취득 결격 사유가 없는 자(마약·대마·향정신성의약품 중독 여부, 성범죄 이력 여부)	

마. 부전공 표시과목 추가

- 본 교육대학원에서 해당 전공(부전공 표시과목)의 석사학위를 취득한 자
(학부 전공과 교육대학원의 전공이 달라도 가능함)
- 중등학교 자격증을 소지하고 동 자격증으로 재직 중인 현직 교사

전공과목(총 30학점 이상)	성적 기준	비고
30학점 이상(표시 과목 관련) • 교과내용영역 24학점 이상 • 교과교육영역 6학점(2과목) 이상 ※ 기본이수과목 14학점(5과목 이상) 포함	전공과목 평균성적 75점 이상 ※ 교육대학원 재학 중 취득한 성적만 산출	교직과목 면제

※ 교직 적성 및 인성검사 적격판정 : 2회 ※ 응급처치 및 심폐소생술 실습 : 2회 ※ 성인지 교육 : 2회

※ 교육대학원에서의 부전공 표시과목 추가는 시·도교육청에서 실시하는 '부전공 자격연수'를 대체하는 과정이므로 부전공 자격연수 대상자가 아닌 기간제 교사, 종일제 시간강사, 강사 등은 현직 교사의 범위에서 제외하며, 부전공 무시험검정 신청 시점에 현직 교사로 재직 중인 경우만 가능

3. 「전공 및 교직과목 학점인정서」 작성 방법

가. 제출 대상

중등학교 정교사(2급) 및 전문상담교사(2급) 교원자격증 취득 희망자
※ 부전공, 전문상담교사(1급), 특수학교 정교사 취득 희망자는 해당 없음

나. 학점인정을 위하여 필요한 제출서류

제출서류	내용
전공 및 교직과목 학점인정서	<ul style="list-style-type: none"> • 첨부 양식 작성 후 서명하여 스캔본 업로드 • 양식 변경 불가(워드 doc 문서로 옮기거나, 세로 변경 및 크기 변경 금지) * 단, 작성 내용이 많아 칸이 모자란 경우, 페이지를 추가하여 작성
학부(및 전적 대학원) 최종 성적증명서 원본	<ul style="list-style-type: none"> • 성적증명서상 '이수구분'이 표시된 것만 접수함 (이수구분 미기재 증명서는 출신대학에서 재확인하여 발급 후 제출) • 학점인정 대상과목이 있는 성적표는 모두 제출
교직과목 이수확인서 원본 (해당자)	<ul style="list-style-type: none"> • 입학 전 이수한 교직과목이 있는 자가, 이수한 교직과목이 성적표 상 '일반선택' 혹은 '교양'으로 기재되어 있는 경우, 출신대학에서 해당 과목이 교직과목으로 개설됨을 확인하는 확인서를 발급받아 제출
교원자격증 사본 (해당자)	<ul style="list-style-type: none"> • 2급 이상의 교원자격증 기소지자에 한함
대학원 최종 성적증명서 및 졸업증명서 원본 각 1부 (대학원 과정 학점인정 해당자)	<ul style="list-style-type: none"> • 취득하고자 하는 표시과목과 동일한 전공 졸업자에 한하여 인정 가능

다. 전공과목 학점인정 작성 방법

- 1) 교육대학원의 입학 전 학부 또는 대학원에서 취득한 학점 중, 지원하고자 하는 전공과 관련된 학과(또는 전공)에서 이수구분 : '전공'으로 표기된 과목만 기재(전공필수, 전공선택 등)
 - 이수구분이 '일반선택' 이나 '교양' 등으로 이수한 경우 전공학점으로 인정 불가
 - 교직과목으로 이수한 교과교육영역은 인정 불가
- 2) 이수구분이 '전공'인 과목을 성적표에 있는 명칭 그대로 이수과목명에 기재하고 취득학점과 성적등급을 정확히 기재 (성적표에 있는대로 기재)
 - 예) 과목명 : 영어회화II → 영어회화2(x), 영어회화II(O)
성적등급 : A0 → A(x), A0(O) / A → A0(x), A(O)
동일한 과목명으로 I, II 과목을 이수하였을 경우 과목명 그대로 각각 기재
- 3) 독학사로 취득한 학점 등 성적이 부여되지 않는 과목, Pass/Fail로 성적이 부여되는 과목은 P로만 기재함
 - 단, F과목은 인정이 불가하니 기재하지 않음
- 4) 전공과목은 전공 부분에만 기재하며, 내용란이 부족할 경우 페이지를 추가하여 작성
 - 단, 교직 부분을 삭제하지 않고, 전공 부분에 행을 추가하여 작성
- 5) 교육부 고시 기본이수과목으로 인정 가능 여부, 전공과목 인정 가능 여부 등은 전공 주임교수가 심사하며, 인정 가능한 전공과목 30학점 이상일 경우 입학 가능함
 - 단, 주임교수 검토 결과 30학점 이하의 학점만 인정된 상황에서 입학하였을 경우 교육대학원 수학 기간이 늘어날 수 있음

라. 교직과목 학점인정 작성 방법

- 1) 교직과목은 교직과정이 개설된 대학에서 취득한 교직과목에 한해서만 인정 가능
- 2) 학부에서 개설된 '교직과목'이 성적표상 이수구분 : '교직' 으로 표기되었을 경우만 인정 가능
- 3) 교직 학점인정 교과목이 학부에서 '일반선택'이나 '교양' 과목으로 기재된 경우, 출신대학에서 교직과목으로 개설되었음을 인정하는 확인서('교직과목 개설/이수 확인서-자유양식')를 발부받아 첨부하여야만 교직과목으로 인정 가능
- 4) 교육부 고시 제6조에 따라, 이미 2급 이상의 교사자격증을 소지한 자가 본 교육대학원에서 타 교사자격을 취득하고자 하는 경우, 교직과목을 면제할 수 있음
 - 학점인정서 교직란에 "예) 중등학교 2급 교사자격증 소지자"라고 기재한 후 교사자격증 사본을 첨부하여 제출 (이수한 교직과목은 기재하지 않음)

마. 유의사항

- 1) 학점인정은 최종학위를 취득한(졸업한) 출신대학의 학점에 대하여만 가능하며, 대학원 과정 학점인정의 경우 동일 전공으로 학위를 취득한 경우에 한하여 가능
- 2) 신청인 부분과 우측 신청 현황 부분만 작성하며, 회색 음영 처리된 부분(인정현황, 교수확인 및 서명)은 작성하지 않음
- 3) 출신대학 및 학과란에는 전공과목 인정이 가능한 관련 전공 출신대학 정보를 기재
 - 여러 학교에서 취득한 학점에 대한 인정이 필요한 경우 최종학교 정보를 기재
- 4) 학번란은 공란으로 비워둠
- 5) 졸업예정자가 이번 학기에 수강중인 과목에 대해서는 과목명 기재 후 성적란에 "수강중"이라고 기재함
- 6) 정보의 오류가 없도록 양식에 타이핑 하여 작성하도록 하며, 본인 서명이 누락되지 않도록 유의
- 7) 입학 지원시점에서 제출한 학점인정서는 입학 가능여부를 확인하기 위한 절차이며, 입학 후 학점인정을 위한 정식 절차를 진행하게 됨

아주대학교 오시는 길 및 캠퍼스 안내도



11 입학상담

1. 문의처

아주대학교 교육대학원
 전화문의 : 031-219-2097, 2049 / 교육대학원 홈페이지 : <http://edu.ajou.ac.kr> / 이메일 문의 : edu@ajou.ac.kr

2. 상담시간

월~금요일 09:00~18:00 (점심시간 12:00~13:00 제외)

3. 주소

경기도 수원시 영통구 월드컵로 206 연암관 711호 아주대학교 교육대학원 (우 : 16499)